

MH 600.1

STIHL



2 - 25	Gebrauchsanleitung
25 - 46	Instruction Manual
46 - 70	Manual de instrucciones
70 - 94	Uputa za uporabu
94 - 116	Návod k použití
116 - 140	Instruções de serviço
140 - 165	Instrukcja użytkowania
165 - 187	Uputstvo za upotrebu
187 - 209	Navodilo za uporabo



24.5 Održavanje i skladištenje

- Uvijek pazite da su sve matice, svornjaci i vijci čvrsto zategnuti kako bi za vrijeme rada uređaj u svakom trenutku bio siguran.
- Nikada uređaj s benzinom u spremniku nemojte čuvati u blizini zgrade u kojoj bi benzinske pare mogle doći u dodir s otvorenim plamenom ili iskrm, ili bi se mogle zapaliti.
- Pustite motor da se ohladi prije odlaganja uređaja u zatvorene prostore.
- Kako biste izbjegli opasnost od požara, motor i ispuh očistite od ostataka biljaka i maziva koje je iscurilo.
- Iz sigurnosnih razloga zamijenite istrošene ili oštećene dijelove.
- Ako treba isprazniti spremnik, učinite to na otvorenome.

Obsah

1	Úvod.....	94
2	Informace k tomuto návodu k použití.....	94
3	Přehled.....	95
4	Bezpečnostní pokyny.....	96
5	Uvedení rotačního kypříče do provozu... 101	
6	Sestavení rotačního kypříče.....	101
7	Doplňování paliva do rotačního kypříče..	105
8	Uživatelské nastavení rotačního kypříče.	105
9	Spouštění a vypínání rotačního kypříče..	106
10	Zkouška rotačního kypříče.....	107
11	Práce s rotačním kypříčem.....	108
12	Po skončení práce.....	109
13	Přeprava.....	109
14	Skladování.....	110
15	Čištění.....	110
16	Údržba.....	110
17	Oprava.....	111
18	Odstranění poruch.....	112
19	Technická data.....	113
20	Náhradní díly a příslušenství.....	114
21	Likvidace.....	114
22	Prohlášení o konformitě EU.....	114
23	Adresy.....	115
24	Bezpečnostní technické pokyny k rotačnímu kypříči.....	115

1 Úvod

Vážená zákaznice, vážený zákazníku,

těší nás, že jste se rozhodli pro firmu STIHL. Vytváříme a vyrábíme naše výrobky ve špičkové kvalitě podle potřeb našich zákazníků. Tím vzni-

kají výrobky s vysokým stupněm spolehlivosti i při extrémním namáhání.

STIHL je zárukou špičkové kvality také v servisních službách. Náš odborný prodej zajišťuje kompetentní poradenství a instruktáž, jakož i obsáhlou technickou podporu.

STIHL se výslovně zasazuje za trvale udržitelné a zodpovědné zacházení s přírodou. Tento návod k použití Vám má být oporou při bezpečném a ekologickém používání Vašeho výrobku STIHL po dlouhý čas.

Děkujeme Vám za Vaši důvěru a přejeme mnoho spokojenosti s Vaším výrobkem STIHL.



Dr. Nikolas Stihl

DŮLEŽITÉ! PŘED POUŽITÍM SI NÁVOD PŘEČTĚTE A ULOŽTE JEJ PRO DALŠÍ POTŘEBU.

2 Informace k tomuto návodu k použití

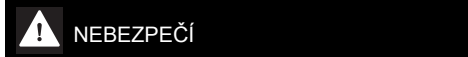
2.1 Platné dokumenty

Tento návod k použití je originální návod výrobce v souladu se směrnicí EC 2006/42/EC.

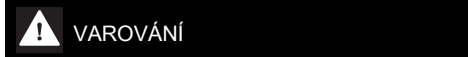
Platí místní bezpečnostní předpisy.

- ▶ Kromě tohoto návodu k použití si přečtěte, pochopte a uschovejte následující dokumenty:
 - Návod k použití motoru STIHL EHC 600

2.2 Označení varovných odkazů v textu



- Odkaz upozorňuje na nebezpečí, která vedou k těžkým úrazům či úmrtí.
 - ▶ Uvedená opatření mohou zabránit těžkým úrazům či úmrtí.



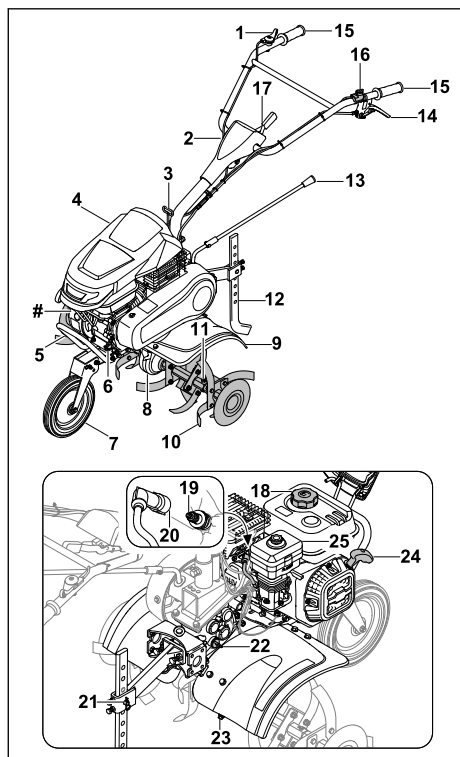
- Odkaz upozorňuje na nebezpečí, která mohou vést k těžkým úrazům či úmrtí.
 - ▶ Uvedená opatření mohou zabránit těžkým úrazům či úmrtí.

UPOZORNĚNÍ

- Odkaz upozorňuje na nebezpečí, která mohou vést k věcným škodám.
 - ▶ Uvedená opatření mohou zabránit věcným škodám.

2.3 Symboly v textu

Tento symbol odkazuje na kapitolu v tomto návodu k použití.

3 Přehled**3.1 Rotační kypřič****1 Páka akcelérátoru**

Páka akcelérátoru se používá k akceleraci motoru.

2 Vodící držadla

Vodící držadla se používají k držení, vedení a přepravě rotačního kypřiče.

3 Páka spojky - stranové seřízení

Seřízení na straně spojkové páky slouží k nastavení vodících držadel do stran.

4 Kryt

Kryt chrání motor

5 Transportní madlo

Transportní madlo se používá k přenášení rotačního kypřiče.

6 Uzávěr motorového oleje

Uzávěr motorového oleje uzavírá otvor pro plnění motorového oleje.

7 Podvozek

Podvozek se používá k přepravě rotačního kypřiče.

8 Převodovková skříň

Převodovková skříň zakrývá převodovku.

9 Bezpečnostní kryt

Bezpečnostní kryt chrání uživatele před vrženými předměty a kontaktem s okopávacími hvězdicemi.

10 Okopávací hvězdice

Okopávací hvězdice zpracovává zeminu.

11 Závlačka s pojistkou

Závlačka s pojistkou jistí okopávací hvězdicí.

12 Opěrná ostruha

Opěrná ostruha slouží k regulaci pracovní rychlosti a pracovní hloubky.

13 Řadicí páka

Řadicí páka se používá k nastavení převodových stupňů.

14 Páka spojka-pojezd

Páka spojka-pojezd zapíná a vypíná výstupní hřídel.

15 Madlo

Kliky se používají k ovládnání, přidržování a vedení rotačního kypřiče.

16 Hlavní vypínač.

Hlavní vypínač slouží k nastartování a zastavení motoru.

17 Páka

Páka slouží k nastavení výšky vodících držadel.

18 Uzávěr palivové nádrže

Uzávěr palivové nádrže uzavírá otvor pro plnění benzínu.

19 Zapalovací svíčka

Zapalovací svíčka zapaluje palivo v motoru.

20 Nástrčka zapalovací svíčky

Nástrčka zapalovací svíčky spojuje kabel zapalování se zapalovací svíčkou.

21 Upevnění opěrné ostruhy

Upevnění opěrné ostruhy se skládá ze šroubů a závlaček a zajišťuje opěrnou ostruhu.

22 Uzávěr převodového oleje

Víčko převodového oleje uzavírá otvor pro plnění převodového oleje.

23 Šroubová zátka

Šroubová zátka zavírá otvor pro vypouštění převodového oleje.

24 Madlo startéru

Madlo startéru slouží k nastartování motoru.

25 Vzduchový filtr s olejovou náplní

Vzduchový filtr s olejovou náplní filtruje vzduch nasávaný motorem.

Typový štítek s číslem stroje**3.2 Symboly**

Tyto symboly mohou být na rotačního kypřiče a znamenají následující:



Zaručená hladina akustického výkonu podle směrnice 2000/14/EC v dB(A), aby byly emise hluku z výrobků srovnatelné.



Nevyhazujte výrobek do domovního odpadu.



Označuje polohu hlavního vypínače.



Stisknete-li páku spojka-pojezd: Pojezd je zapnutý.
Povolíte-li páku spojka-pojezd: Pojezd je vypnutý.

120R

Zkontrolujte zařazenou rychlost.

4 Bezpečnostní pokyny**4.1 Výstražné symboly**

Výstražné symboly na rotačního kypřiče znamenají následující:



Dodržujte bezpečnostní pokyny a jejich opatření.



Přečtěte si návod k použití, pochopte jej a uschovejte.



Dávejte pozor na předměty vržené vysokou rychlostí a dodržujte příslušná opatření.



Udržujte bezpečnou vzdálenost.



Nedotýkejte se otáčejících se okopávacích hvězdic.



Během přepravy, skladování, údržby nebo opravy vyjměte nástrčku zapalovací svíčky.



Používejte chrániče sluchu.



Nedotýkejte se horkých povrchů.

**4.2 Předepsané použití**

Rotační kypřič STIHL MH 600 se používá k rozvolnění a zpracování půdy, promíchání půdních přísad a vytvoření brázd.

Pracovní šířka vymezená okopávacími hvězdicemi nesmí překročit 79 cm.

▲ VAROVÁNÍ

- Pokud se rotační kypřič nepoužívá v souladu se zamýšleným určením, může dojít k vážnému zranění nebo úmrtí osob a k poškození majetku.
 - ▶ Používejte rotační kypřič podle pokynů v tomto Návodu k použití a v Návodu k použití motoru.

4.3 Požadavky na uživatele**▲ VAROVÁNÍ**

- Neproškolení uživatelé nemohou rozpoznat nebo posoudit nebezpečnost rotačního kypřiče. Uživatel nebo jiné osoby mohou být vážně zraněny nebo zabity.
 - ▶ Přečtěte si návod k použití, pochopte jej a uschovejte.
 - ▶ Pokud je rotační kypřič předán jiné osobě: Předajte návod k použití rotačního kypřiče a motoru.

- ▶ Ujistěte se, že uživatel splňuje následující požadavky:
 - Uživatel není unavený.
 - Uživatel je fyzicky, smyslově a mentálně schopný rotační kypřič obsluhovat a pracovat s ním. Pokud má uživatel omezené fyzické, smyslové nebo mentální schopnosti, může s ním pracovat pouze pod dohledem nebo podle pokynů odpovědné osoby.
 - Uživatel může rozpoznat a posoudit nebezpečnost rotačního kypřiče.
 - Uživatel si je vědom odpovědnosti za nehody a škody.
 - Uživatel je plnoletý nebo je v souladu s národními předpisy vyškolen v práci pod dohledem.
 - Uživatel dostal před první prací s rotačním kypřičem instrukce od specializovaného prodejce STIHL nebo od kompetentní osoby.
 - Uživatel není ovlivněn alkoholem, léky nebo drogami.
- ▶ V případě pochyb: vyhledejte specializovaného zástupce STIHL.

4.4 Oděv a příslušenství

▲ VAROVÁNÍ

- Dlouhé vlasy se při práci mohou namotat do rotačního kypřiče. Uživatel může být těžce zraněn.
 - ▶ Upevněte dlouhé vlasy a zajistěte je tak, aby nemohly být vtaženy do rotačního kypřiče.
- Během práce mohou být vysokou rychlostí vymršťovány do výšky různé předměty. Může dojít ke zranění uživatele.
 - ▶ Noste těsně přiléhající ochranné brýle. Vhodné ochranné brýle, které jsou přezkoušeny podle normy EN 166 nebo podle národních předpisů a opatřeny odpovídajícím označením, jsou dostupné v obchodní síti.
 - ▶ Používejte dlouhé kalhoty vyrobené z odolného materiálu.
- Během práce dochází k hluku. Hluk může poškodit sluch.
 - ▶ Používejte chrániče sluchu.




- Při práci může docházet k rozvíření prachu. Vdechování prachu může škodit zdraví a vyvolávat alergické reakce.

- ▶ Pokud dochází k rozvíření prachu: Noste respirátor na ochranu proti prachu.
- Nevhodné oblečení se může zachytit do dřeva, podrostu nebo do rotačního kypřiče. Uživatel, který nepoužívá vhodný oděv, může být těžce zraněn.
 - ▶ Noste těsně přiléhající oděv.
 - ▶ Před zahájením práce odložte šály a šperky.
- Uživatel může při práci přijít do styku s okopávacími hvězdicemi. Uživatel může být těžce zraněn.
 - ▶ Noste ochrannou obuv s ocelovou špičkou.
 - ▶ Používejte dlouhé kalhoty vyrobené z odolného materiálu.
- Uživatel může při čištění nebo údržbě přijít do styku s okopávacími hvězdicemi. Může dojít ke zranění uživatele.
 - ▶ Používejte pracovní rukavice z odolného materiálu.
- Při používání nevhodné obuvi může uživatel uklouznout. Může dojít ke zranění uživatele.
 - ▶ Noste pevnou, uzavřenou obuv s protiskluzovou podrážkou.

4.5 Pracovní prostředí a okolí

▲ VAROVÁNÍ

- Nezainteresované osoby, děti a zvířata nedokáží rozpoznat nebo posoudit nebezpečnost rotačního kypřiče a vysokou rychlostí vržených předmětů. Nezainteresovaní lidé, děti a zvířata mohou být vážně zraněni a může dojít k poškození majetku.
 - ▶ Udržujte kolemjdoucí, děti a zvířata mimo pracovní prostor.
- 
- ▶ Udržujte vzdálenost od jiných předmětů.
 - ▶ Nenechávejte rotační kypřič bez dozoru.
 - ▶ Zajistěte, aby si děti nemohly hrát s rotačním kypřičem.
- Když motor běží, horké výfukové plyny vyfukují z tlumiče výfuku. Horké výfukové plyny mohou zapálit snadno hořlavé materiály a způsobit požár.
 - ▶ Udržujte proud výfukových plynů mimo snadno hořlavé materiály.

4.6 Bezpečnosti odpovídající stav

4.6.1 Rotační kypřič

- Rotační kypřič je v bezpečném stavu, jsou-li splněny následující podmínky:
- Rotační kypřič je nepoškozen.
 - Okopávací hvězdice nebo pojezdová kola jsou namontována ve dvojicích.

- Z rotačního kypřiče neuniká benzin.
- Víčko palivové nádrže je uzavřeno.
- Z rotačního kypřiče neuniká žádný motorový olej.
- Uzávěr motorového oleje je zavřený.
- Vzduchový filtr s olejovou náplní je uzavřen.
- Ze skříně převodovky neteče žádný převodový olej.
- Uzávěr převodového oleje je zavřený.
- Šroubová zátka je utažená.
- Rotační kypřič je čistý.
- Ovládací prvky fungují a jsou nepoškozeny.
- Okopávací hvězdice nebo pojezdová kola jsou správně připevněna.
- Originální příslušenství STIHL pro tento rotační kypřič je připojeno.
- Příslušenství je správně připojeno.

▲ VAROVÁNÍ

- V nebezpečném stavu již komponenty nemusí správně fungovat, mohou být odpojena bezpečnostní zařízení a může unikat palivo. Může dojít k vážnému zranění nebo usmrcení osob.
 - ▶ Pracujte jen s nepoškozeným rotačním kypřičem.
 - ▶ Pokud z rotačního kypřiče uniká benzin: rotační kypřič nepoužívejte a vyhledejte specializovaného zástupce STIHL.
 - ▶ Zavřete víčko palivové nádrže.
 - ▶ Pokud z rotačního kypřiče uniká motorový olej: rotační kypřič nepoužívejte a vyhledejte specializovaného zástupce STIHL.
 - ▶ Zavřete víčko motorového oleje.
 - ▶ Pokud z rotačního kypřiče vytéká převodový olej: rotační kypřič nepoužívejte a vyhledejte specializovaného zástupce STIHL.
 - ▶ Zavřete víčko převodového oleje.
 - ▶ Šroubová zátka je pevně utažená.
 - ▶ Pokud je rotační kypřič špinavý: vyčistěte rotační kypřič.
 - ▶ Neupravujte rotační kypřič. Výjimka: Montáž okopávacích hvězdic nebo pojezdových kol.
 - ▶ Pokud ovládací prvky nefungují: rotační kypřič nepoužívejte.
 - ▶ Namontujte k tomuto rotačnímu kypřiči originální příslušenství STIHL.
 - ▶ Namontujte okopávací hvězdice a pojezdová kola podle pokynů v tomto návodu k použití.
 - ▶ Připojte příslušenství podle pokynů v tomto návodu k použití nebo v návodu k použití příslušenství.
 - ▶ Do otvorů v rotačním kypřiči nestrkejte žádné předměty.

- ▶ Vyměňte opotřebené nebo poškozené značky.
- ▶ V případě pochyb: vyhledejte specializovaného zástupce STIHL.

4.6.2 Okopávací hvězdice

Okopávací hvězdice jsou bezpečné, jsou-li splněny následující podmínky:

- nejsou poškozené,
- nejsou deformované,
- jsou správně namontované.

▲ VAROVÁNÍ

- V nebezpečném případě může uživatel ztratit kontrolu nad rotačním kypřičem. Může dojít k vážnému zranění osob.
 - ▶ Pracujte jen s nepoškozenými okopávacími hvězdicemi.
 - ▶ V případě pochyb: vyhledejte specializovaného zástupce STIHL.

4.7 Palivo a plnění nádrže

▲ VAROVÁNÍ

- Palivem používaným pro tento rotační kypřič je benzin. Benzin je vysoce hořlavý. Pokud se benzin dostane do styku s otevřeným ohněm nebo horkými předměty, může způsobit požár nebo výbuch. Může tak dojít k těžkému nebo smrtelnému zranění osob a ke vzniku věcných škod.
 - ▶ Benzin chraňte před nadměrnou teplotou a ohněm.
 - ▶ Zabraňte rozlití benzínu.
 - ▶ Pokud dojde k rozlití benzínu: Otřete benzin hadříkem a nepokoušejte se nastartovat motor, dokud nejsou všechny části rotačního kypřiče suché.
 - ▶ Nekuřte.
 - ▶ Palivo do nádrže nelijte v blízkosti ohně.
 - ▶ Před naléváním paliva vypněte motor a počkejte, až vychladne.
 - ▶ Pokud je třeba nádrž na palivo vyprázdnit: Tuto činnost provádějte venku.
 - ▶ Motor startujte minimálně 3 m od místa, kde jste nalévali palivo do nádrže.
 - ▶ Nikdy neskladujte rotační kypřič uvnitř budovy s benzinem v nádrži.
- Vdechování benzinových výparů může být pro osoby jedovaté.
 - ▶ Benzinové výpary nevdechujte.
 - ▶ Palivo do nádrže nalévejte na dobře odvětraném místě.
- Rotační kypřič se během práce zahřívá. Benzin se rozpíná a v palivové nádrži může vzniknout přetlak. Při otvírání uzávěru palivové

nádrže může dojít k vystříknutí benzínu.

Vystříknutý benzín se může vznítit. Uživatel může být těžce zraněn.

- ▶ Nechejte rotační kypřič nejprve vychladnout a poté otevřete víčko palivové nádrže.
- Oděv, který se dostane do styku s benzínem, se může snadněji vznítit. Může tak dojít k těžkému nebo smrtelnému zranění osob a ke vzniku věcných škod.
 - ▶ Pokud se oděv dostane do styku s benzínem: Oděv si převlékněte.
- Benzín může představovat ohrožení pro životní prostředí.
 - ▶ Zabraňte rozlití benzínu.
 - ▶ Benzín odevzdejte v souladu s předpisy k ekologické likvidaci.
- Pokud benzín přijde do styku s kůží nebo očima, může dojít k podráždění.
 - ▶ Vyhýbejte se kontaktu s benzínem.
 - ▶ V případě, že dojde k zasažení pokožky: Postižená místa pokožky umyjte vydatným množstvím vody a mýdlem.
 - ▶ V případě, že dojde k zasažení očí: Zasažené oči vyplachujte nejméně po dobu 15 minut vydatným množstvím vody a vyhledejte lékaře.
- Vytékly benzín se může vznítit. Může tak dojít k těžkému nebo smrtelnému zranění osob a ke vzniku věcných škod.
 - ▶ Povrchy znečištěné benzínem očistěte.
 - ▶ Nepokoušejte se nastartovat, dokud se výpary benzínu neodpaří.
- Systém zapalování rotačního kypřiče produkuje jiskry. Jiskry mohou vylétávat ven, a způsobit tak požár nebo výbuch v okolí, kde se nacházejí snadno vznítitelné nebo výbušné materiály či předměty. Může tak dojít k těžkému nebo smrtelnému zranění osob a ke vzniku věcných škod.
 - ▶ Používejte zapalovací svíčky, jaké jsou uvedeny v návodu k použití k motoru.
 - ▶ Zapalovací svíčku zašroubujte a dotáhněte.
 - ▶ Nástrčku zapalovací svíčky pevně zamáčkněte.
- Pohon rotačního kypřiče na benzín, který pro motor není vhodný, může poškodit rotační kypřič.
 - ▶ Používejte čerstvý, bezolovnatý značkový benzín.
 - ▶ Dodržujte specifikace uvedené v Návodu k použití motoru.

4.8 Práce

▲ VAROVÁNÍ

- Pokud uživatel nenastartuje motor správně, může ztratit kontrolu nad rotačním kypřičem. Může dojít k vážnému zranění uživatele.
 - ▶ Nastartujte motor podle pokynů v tomto návodu k použití.
- Uživatel může v určitých situacích vypadnout z koncentrace. Obsluha může ztratit kontrolu nad rotačním kypřičem, zakopnout, spadnout a být vážně zraněna.
 - ▶ Pracujte klidně a s rozmyslem.
 - ▶ Pokud jsou světelné podmínky a viditelnost špatné: s rotačním kypřičem nepracujte.
 - ▶ Ovládejte rotační kypřič sami.
 - ▶ Okopávací hvězdice vedte blízko země.
 - ▶ Dejte si pozor na překážky.
 - ▶ Rotační kypřič nesklápějte.
 - ▶ Pokud pracujete na kamenité nebo tvrdé půdě: Nepracujte na plný plyn.
 - ▶ Při práci stůjte stabilně na zemi.
 - ▶ Pokud se objeví známky únavy: Odpočiňte si.
 - ▶ Pokud pracujete na svahu: Pracujte napříč svahu.
 - ▶ Nepracujte na svazích se sklonem větším než 15 ° (26,8%).
- Při chodu motoru vznikají výfukové plyny. Vdechané výfukové plyny mohou lidi otrávit.
 - ▶ Nevdechujte výfukové plyny.
 - ▶ Pracujte s rotačním kypřičem v dobře větraném prostoru.
 - ▶ Pokud máte nevolnost, bolesti hlavy, poruchy zraku, poruchy sluchu nebo závratě: Přestaňte pracovat a navštivte lékaře.
- Pokud uživatel nosí chrániče sluchu a motor běží, může uživatel vnímat a posuzovat zvuky v omezené míře.
 - ▶ Pracujte klidně a s rozmyslem.
- Rotující okopávací hvězdice mohou uživatele pořežat. Může dojít k vážnému zranění uživatele.
 - ▶ Nedotýkejte se otáčejících se okopávacích hvězdíc.



▶ Nedotýkejte se otáčejících se okopávacích hvězdíc.

- Pokud jsou okopávací hvězdice zablokovány nějakým předmětem a přidáte plyn, může se rotační kypřič poškodit.
 - ▶ Vypněte motor. Teprve poté odstraňte překážku.
- Pokud se chování rotačního kypřiče během práce změní nebo se chová neobvykle, může být rotační kypřič v nebezpečném stavu. Může

dojít k vážnému zranění osob a poškození majetku.

- ▶ Ukončete práci a vyhledejte specializovaného zástupce STIHL.
- Rotační kypřič může během práce způsobit vibrace.
 - ▶ Noste rukavice.
 - ▶ Dělejte pracovní přestávky.
 - ▶ Pokud se objeví příznaky poruchy krevního oběhu: Navštivte lékaře.
- Po uvolnění spojkové páky okopávací hvězdice ještě chvíli rotují. Může dojít k vážnému zranění osob.
 - ▶ Počkejte, až se okopávací hvězdice zastaví.

▲ NEBEZPEČÍ

- Pokud se práce provádí v blízkosti vedení elektrického vedení, může dojít ke kontaktu okopávacích hvězdic s vedením a poškodit je. Může dojít k vážnému zranění nebo usmrcení uživatele.
 - ▶ Nepracujte v blízkosti vedení pod napětím.

4.9 Transport

▲ VAROVÁNÍ

- Skříň převodovky se může během práce zahřát. Uživatel se může popálit.
 - ▶ Nedotýkejte se horké skříň převodovky.
- Rotační kypřič se může během přepravy převrátit nebo posunout. Lidé mohou být zraněni a může dojít k poškození majetku.
 - ▶ Vypněte motor.



- ▶ Vytáhněte nástrčku zapalovací svíčky.

- ▶ Rotační kypřič zajistěte napínacími pásy, popruhy nebo sítí tak, aby se nemohl převrátit nebo pohybovat.
- Po tom, co motor nějakou dobu běžel, mohou být tlumič výfuku a motor horké. Uživatel se může popálit.
 - ▶ Nakloňte rotační kypřič na sebe a tlače.
- Rotační kypřič je těžký. Pokud uživatel nese rotační kypřič sám, může být zraněn.
 - ▶ Noste rukavice.
 - ▶ Rotační kypřič noste ve dvou.

4.10 Uložení

▲ VAROVÁNÍ

- Děti nedokážou rozpoznat nebo posoudit nebezpečnost rotačního kypřiče. Děti mohou být vážně zraněny.

- ▶ Vypněte motor.
- ▶ Uchovávejte rotační kypřič mimo dosah dětí.
- Elektrické kontakty a kovové součásti rotačního kypřiče mohou vlhkostí korodovat. Rotační kypřič se může poškodit.
 - ▶ Udržujte rotační kypřič v čistém a suchém prostředí.

4.11 Čištění, údržba a opravy

▲ VAROVÁNÍ

- Pokud motor během čištění, údržby nebo oprav běží, mohou se okopávací hvězdice náhodně rozběhnout. Může dojít k vážnému zranění osob a ke vzniku věcných škod.
 - ▶ Vypnutí motoru.
 - ▶ Odpojte nástrčku zapalovací svíčky.



- Poté, co motor běžel, může být tlumič výfuku a motor horký. Může dojít k popálení osob.
 - ▶ Čekejte, dokud tlumič výfuku a motor nevychladnou.
- Skříň převodovky se může během práce zahřát. Uživatel se může popálit.
 - ▶ Nedotýkejte se horké skříň převodovky.
- Agresivní čisticí prostředky, čišťení proudem vody nebo ostrými předměty mohou poškodit rotační kypřič nebo okopávací hvězdice. Pokud nejsou rotační kypřič nebo okopávací hvězdice řádně vyčištěny, komponenty již nemohou správně fungovat a bezpečnostní zařízení mohou být deaktivována. Může dojít k vážnému zranění.
 - ▶ Rotační kypřič a okopávací hvězdice čistěte podle pokynů v tomto návodu k použití.
- Pokud nejsou rotační kypřič nebo okopávací hvězdice udržovány nebo opravovány podle popisu v tomto návodu k použití, mohou součásti přestat správně fungovat a bezpečnostní zařízení mohou být nefunkční. Tento stav může způsobit těžké zranění nebo usmrcení osob.
 - ▶ Rotační kypřič a okopávací hvězdice udržujte a opravujte podle pokynů v tomto návodu k použití.
- Při čištění okopávacích hvězd se může uživatel pořezat o ostré břity. Může dojít ke zranění uživatele.
 - ▶ Používejte pracovní rukavice z odolného materiálu.

5 Uvedení rotačního kypřiče do provozu

5.1 Uvedení rotačního kypřiče do provozu

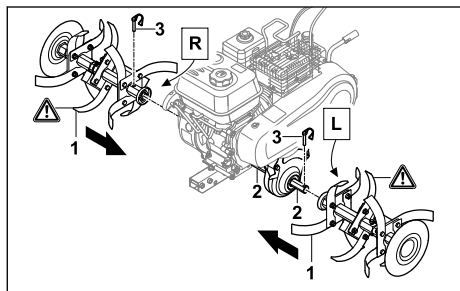
Před zahájením práce musí být provedeny následující kroky:

- ▶ Přesvědčte se o bezpečnosti následujících prvků:
 - Rotační kypřič, 4.6.1.
 - Okopávací hvězdice, 4.6.2.
- ▶ Vyčištění rotačního kypřiče, 15.1.
- ▶ Montáž okopávacích hvězdic, 6.1.1.
- ▶ Montáž opěrné ostruhy, 6.2.
- ▶ Montáž podvozku, 6.3.
- ▶ Montáž vodících držadel, 6.4.
- ▶ Montáž transportního madla, 6.5
- ▶ Nasazení bezpečnostních krytů a krycích dílů, 6.6.
- ▶ Montáž řadicí páky, 6.7.
- ▶ Doplnění převodového oleje, 6.8.
- ▶ Překontrolování stavu převodového oleje, 16.3.
- ▶ Doplnění motorového oleje, 6.9.
- ▶ Naplnění vzduchového filtru olejovou náplní, 6.10.
- ▶ Doplnění paliva do rotačního kypřiče, 7.1.
- ▶ Nastavení vodících držadel dle uživatele, 8.
- ▶ Vyzkoušení ovládacích prvků, 10.1.
- ▶ Pokud tyto kroky nelze provést: rotační kypřič nepoužívejte a vyhledejte specializovaného zástupce STIHL.

6 Sestavení rotačního kypřiče

6.1 Montáž a demontáž okopávacích hvězdic

6.1.1 Montáž okopávacích hvězdic



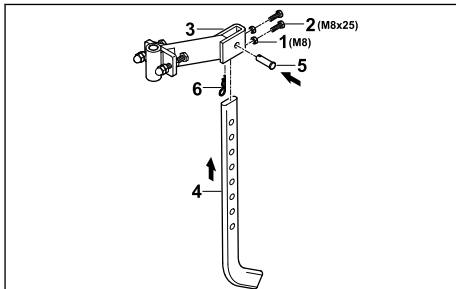
- ▶ Okopávací hvězdice (1) nasuňte na výstupní hřídel (2) tak, aby byly otvory v zákrytu.

- ▶ Otvory ve výstupní hřídeli (2) protlačte pojistné závlačky (3) a zavřete bezpečnostní kroužek. Okopávací hvězdice (1) jsou zajištěné.

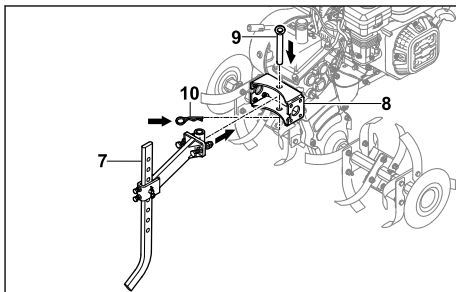
6.1.2 Demontáž okopávacích hvězdic

- ▶ Vypněte motor.
- ▶ Vytáhněte závlačky.
- ▶ Demontujte okopávací hvězdice.
- ▶ Protlačte závlačky skrz otvory ve výstupním hřídeli.
Závačky zajistěte.

6.2 Montáž opěrné ostruhy

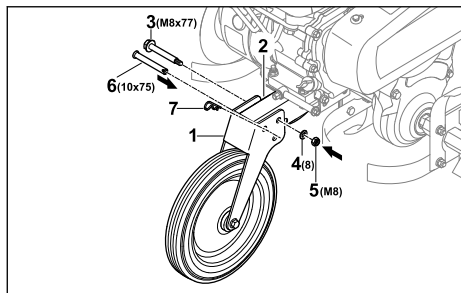


- ▶ Matice (1) našroubujte na šrouby (2) a zašroubujte je do otvorů v adaptéru (3).
- ▶ Zasuňte opěrnou ostruhu (4) do adaptéru (3) zespodu tak, aby otvory na adaptéru (3) byly proti spodnímu otvoru na opěrné ostruze (4).
- ▶ Vložte šroub (5).
- ▶ Protlačte závlačku (6) otvorem v šroubu (5).



- ▶ Zasuňte adaptér s připojenou ostruhou (7) do přípravku (8) na rotačním kypřiči.
- ▶ Vložte šroub (9).
- ▶ Protlačte závlačku (10) otvorem v šroubu (9). Opěrná ostruha je zajištěna.

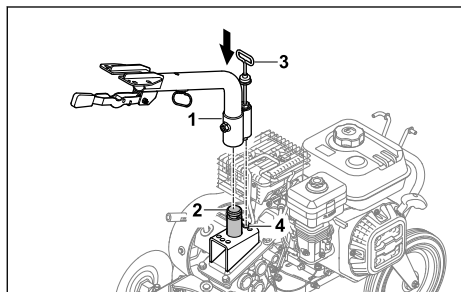
6.3 Montáž podvozku



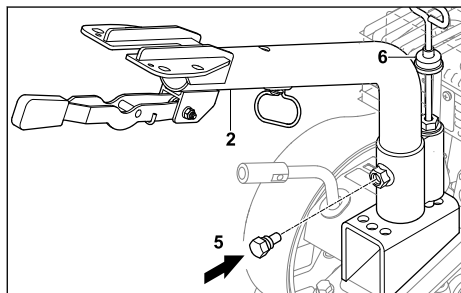
- ▶ Zasuňte podvozek (1) na rám (2) tak, aby otvory byly proti sobě.
- ▶ Vložte šroub (3) do zadního otvoru.
- ▶ Umístěte podložku (4) na šroub (3).
- ▶ Našroubujte matici (5) a pevně ji utáhněte.
- ▶ Zasuňte šroub (6) do předního otvoru.
- ▶ Protlačte závlačku (7) otvorem v šroubu (6). Čep (6) je zajištěn a podvozek (1) je upevněn.

Podvozek nemusí být znovu demontován.

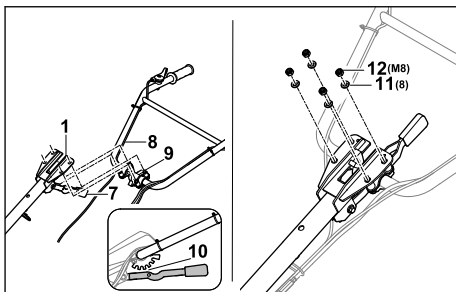
6.4 Montáž vodících držadel



- ▶ Umístěte spodní díl vodícího držadla (1) na držák (2) a nastavte pojistný jazýček (3) ve střední poloze (4).

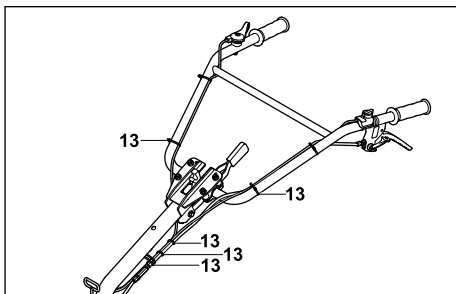


- ▶ Zašroubujte šroub (5). Spodní díl vodícího držadla (1) je pevný.
- ▶ Zatláčte ochranu proti prachu (6) dolů tak, aby byl zakryt pojistný jazýček.

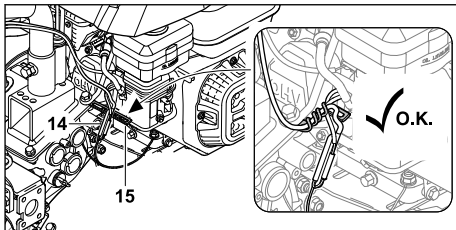


- ▶ Stiskněte páku (7) dolů a přidržte ji.
- ▶ Horní díl vodícího držadla (8) posuňte pomocí šroubů (9) zesponu na spodním dílu vodícího držadla (1).
- ▶ Uvolněte páku (7) a zajistěte horní díl vodícího držadla (8) ve středním zajišťovacím kroku (10).
- ▶ Namontujte horní díl vodícího držadla (8) pomocí podložek (11) a matic (12).
- ▶ Utáhněte matici (12) na 20 Nm až 25 Nm. Horní díl vodícího držadla (8) je namontován.

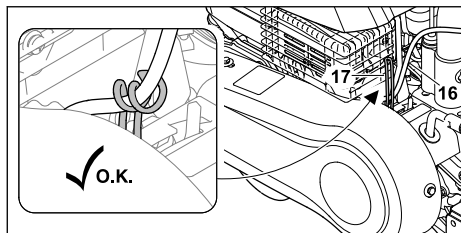
Vodící držadla nemusí být znovu demontována.



- ▶ Bowdeny upevněte v pravidelných vzdálenostech na vodících držadlech pomocí kabelových sponek (13).

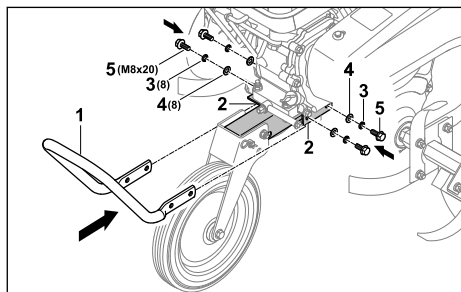


- ▶ Bowdeny a kabely (14) upevněte ke rotačnímu kypriče ohnutím držáku kabelů (15).



- Bowdeny a kabely (16) upevníte ke rotačnímu kyřiči ohnutím držáku kabelů (17).

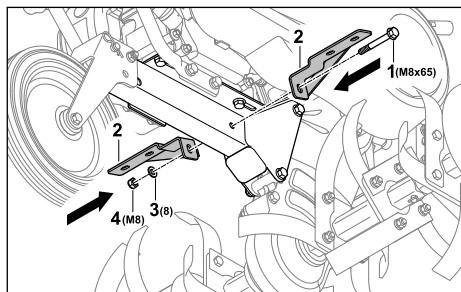
6.5 Montáž transportního madla



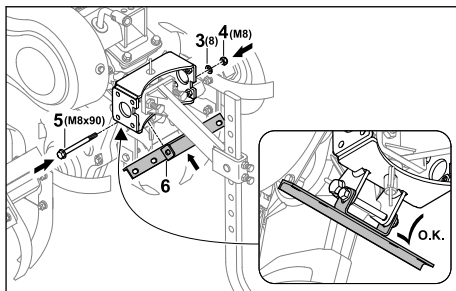
- Držte madlo (1) na konzole (2) tak, aby otvory byly zarovnané.
- Na šrouby (5) nasadíte pérové podložky (3) a podložky (4).
- Vložte šrouby (5) společně s pérovými podložkami (3) a podložkami (4).
- Utáhněte šrouby (5) na 22 Nm až 28 Nm. Transportní madlo (1) je namontováno.

6.6 Nasazení bezpečnostních krytů a krycích dílů

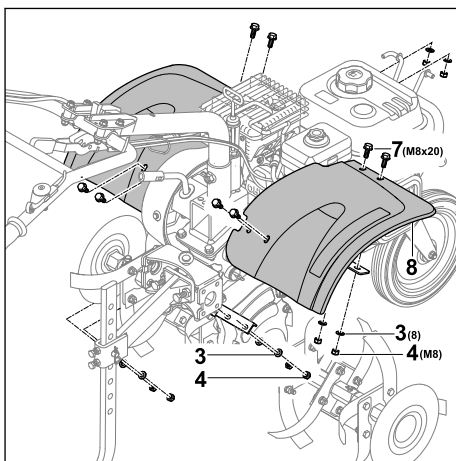
6.6.1 Montáž bezpečnostního krytu



- Zašroubujte šroub (1) s držáky (2) tak, aby otvory byly zarovnané.
- Umístíte podložku (3) na šroub (1).
- Našroubujte matici (4) a pevně ji utáhněte.

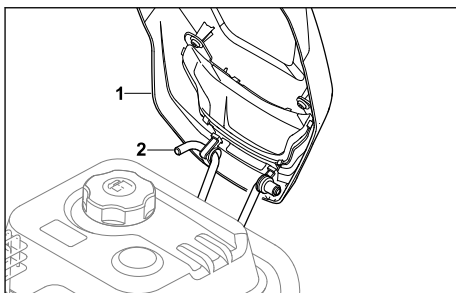


- Zašroubujte šroub (5) s držákem (6) tak, aby otvory byly zarovnané.
- Umístíte podložku (3) na šroub (5).
- Našroubujte matici (4) a pevně ji utáhněte.

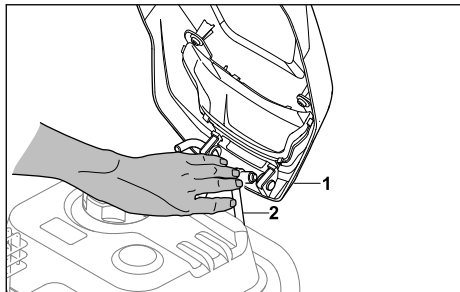


- Zašroubujte šrouby (7) s ochranným plechem (8).
- Umístíte podložky (3) na šrouby (7).
- Našroubujte matice (4) a pevně je dotáhněte.

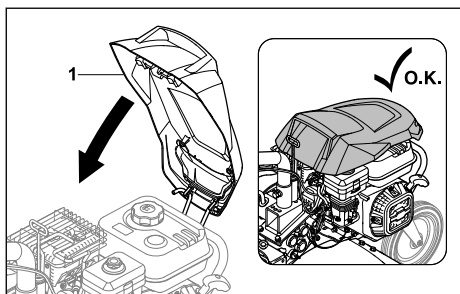
6.6.2 Montáž krytů



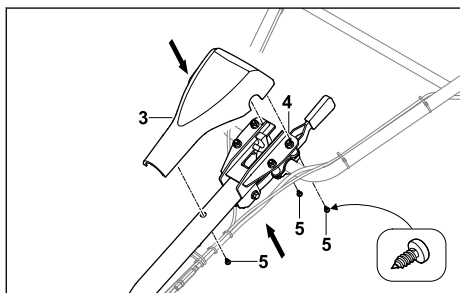
- Zavěste kryt (1) na držák (2).



- ▶ Zatlačte držák (2) dovnitř tak, aby mohl být připevněn kryt (1).

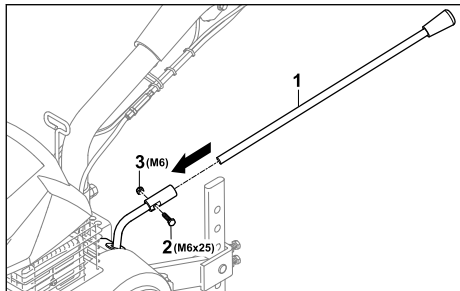


- ▶ Sklopte kryt (1) dolů tak, aby zaklapl na místo.



- ▶ Nasadte kryt (3) na vodící držadla (4).
- ▶ Zašroubujte šrouby (5).

6.7 Montáž řadič páky



- ▶ Zatlačte řadič páku (3) do držáku tak, aby otvory byly zarovnané.
- ▶ Zašroubujte šroub (2).
- ▶ Našroubujte matici (1) a pevně ji utáhněte.

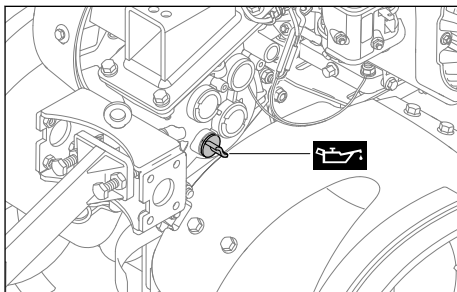
6.8 Doplnění převodového oleje

Převodový olej maže a ochlazuje rotační kypříč.

UPOZORNĚNÍ

- Při dodání není naplněn žádný převodový olej. Nastartování motoru bez nebo s příliš malým množstvím převodového oleje může rotační kypříč poškodit.
 - ▶ Před spuštěním zkontrolujte hladinu převodového oleje a případně jej doplňte.

- ▶ Vypněte motor.
- ▶ Postavte rotační kypříč na rovnou plochu.
- ▶ Vyčistěte oblast kolem víka převodového oleje navlhčeným hadříkem.



- ▶ Otáčejte víčkem převodového oleje proti směru hodinových ručiček, dokud ho nebude možné sejmout.
- ▶ Sejměte víčko převodového oleje.
- ▶ Doplňte 1,25 l převodového oleje SAE10W30 tak, aby se nevyliil žádný převodový olej.
- ▶ Na plnicí hrdlo nasadte víčko převodového oleje.
- ▶ Otočte víčkem převodového oleje ve směru hodinových ručiček a pevně ho utáhněte rukou. Plnicí hrdlo je zavřené.

6.9 Doplnění motorového oleje

Motorový olej maže a chladí motor.

Specifikace motorového oleje a množství náplně jsou uvedeny v návodu k použití motoru.

UPOZORNĚNÍ

- Motorový olej není součástí dodávky. Startování motoru bez nebo s malým množstvím motorového oleje může poškodit rotační kypřič.
 - ▶ Před každým spuštěním zkontrolujte hladinu motorového oleje a případně jej doplňte.
- ▶ Doplňte motorový olej podle pokynů v návodu k použití motoru.

6.10 Naplnění vzduchového filtru olejovou náplní

Vzduchový filtr s olejovou náplní filtruje vzduch nasávaný motorem.

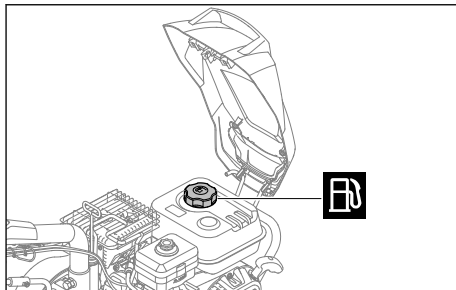
UPOZORNĚNÍ

- Při dodání není ve vzduchovém filtru s olejovou náplní žádný motorový olej. Nastartování motoru se vzduchovým filtrem s olejovou náplní bez nebo s malým množstvím motorového oleje může rotační kypřič poškodit.
 - ▶ Před spuštěním motoru zkontrolujte hladinu motorového oleje ve vzduchovém filtru a případně jej doplňte.

Specifikace motorového oleje a množství náplně jsou uvedeny v návodu k použití motoru.

7 Doplňování paliva do rotačního kypřiče**7.1 Doplňování paliva do rotačního kypřiče****UPOZORNĚNÍ**

- Pokud nedojde k doplnění rotačního kypřiče správným palivem, může se rotační kypřič poškodit.
 - ▶ Dodržujte specifikace uvedené v návodu k použití motoru.
- ▶ Vypněte motor.
- ▶ Postavte rotační kypřič na rovnou plochu.
- ▶ Otevřete kryt.
- ▶ Vyčistěte oblast kolem uzávěru palivové nádrže vlhkým hadříkem.

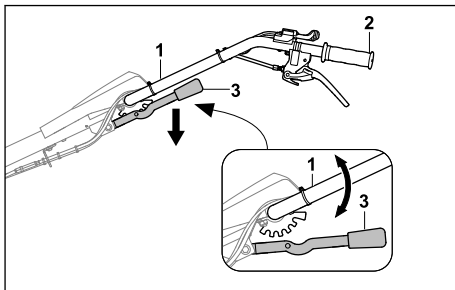


- ▶ Otočte uzávěr palivové nádrže proti směru hodinových ručiček, dokud nebude možné kryt palivové nádrže sejmut.
- ▶ Sejměte víčko palivové nádrže.
- ▶ Doplňte palivo tak, aby palivo nevyteklo a aby zůstalo nejméně 15 mm volného prostoru k okraji palivové nádrže.
- ▶ Nasadte uzávěr palivové nádrže na palivovou nádrž.
- ▶ Otočte uzávěr palivové nádrže ve směru hodinových ručiček a pevně jej utáhněte rukou. Palivová nádrž je uzavřena.

8 Uživatelské nastavení rotačního kypřiče**8.1 Nastavení výšky vodících držadel**

Vodící držadla lze výškově nastavit v 5 polohách.

- ▶ Vypněte motor.
- ▶ Postavte rotační kypřič na rovnou plochu.

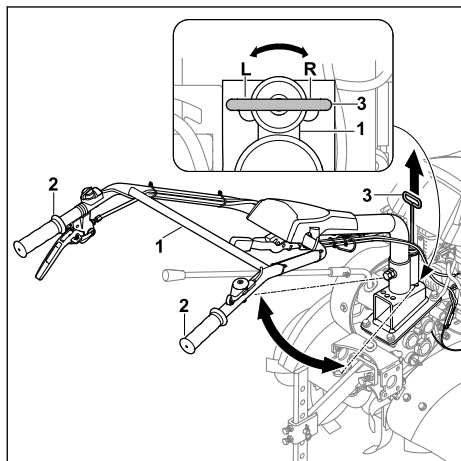


- ▶ Držte vodící držadla (1) jednou rukou za rukojeť (2).
- ▶ Druhou rukou zatlačte páku (3) dolů a přidržeťte ji.
- ▶ Nastavte vodící držadla (1) do požadované polohy.
- ▶ Páku (3) uvolněte. Vodící držadla jsou zajištěna.

8.2 Stranové nastavení vodících držadel

Vodící držadla lze bočně nastavit do 3 poloh.

- ▶ Vypněte motor.
- ▶ Postavte rotační kypříč na rovnou plochu.



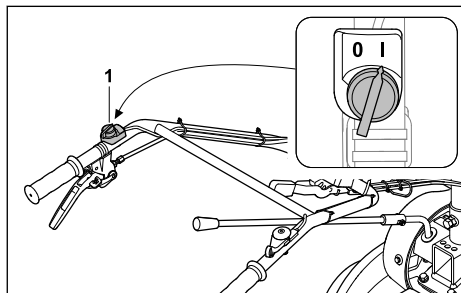
- ▶ Držte vodící držadla (1) jednou rukou za jedno ze dvou držadel (2).
- ▶ Druhou rukou vytáhněte páku (3) nahoru.
- ▶ Nastavte vodící držadla (1) do požadované polohy.
- ▶ Páku (3) uvolněte. Vodící držadla jsou zajištěna.

9 Spouštění a vypínání rotačního kypříče

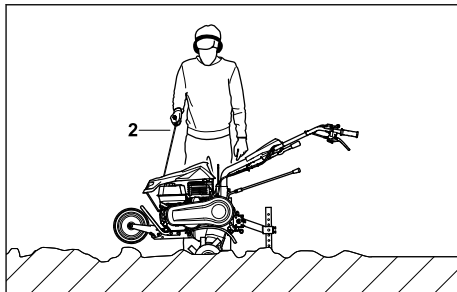
9.1 Spouštění a vypínání motoru

9.1.1 Spuštění motoru

- ▶ Postavte rotační kypříč na rovnou plochu.
- ▶ Nastavte volnoběh.



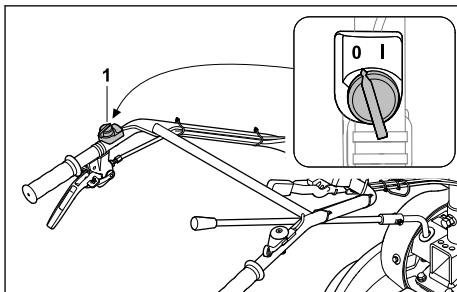
- ▶ Hlavní vypínač (1) přepněte do polohy I.



- ▶ Pomalu vytáhněte rukojeť startéru (2), až ucítíte odpor.
- ▶ Rychle zatáhněte za rukojeť startéru (2) a veďte ji zpět, dokud se motor nerozeběhne.
- ▶ Pokud motor nenaskočí: Postupujte podle pokynů návodu k použití motoru.

9.1.2 Vypnutí motoru

- ▶ Postavte rotační kypříč na rovnou plochu.
- ▶ Vypněte pojezd. Pojezd je odpojen a výstupní hřídel se již neotáčí.

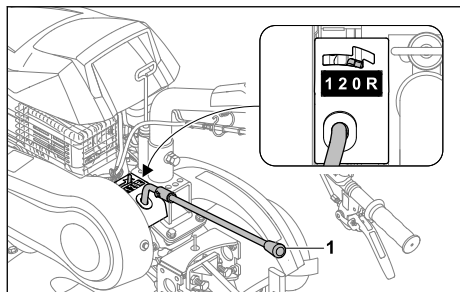


- ▶ Hlavní vypínač (1) přepněte do polohy 0. Motor se zastaví.

9.2 Řazení

Lze nastavit 4 rychlostní stupně.

- 0 = neutrál
 - Neutrál se používá k nastartování motoru nebo k udržení volnoběhu rotačního kypříče při běžícím motoru.
- 1 = pomalý pojezd vpřed
 - Pomalý pojezd vpřed se volí při práci v tvrdé půdě nebo při vytváření rýh.
- 2 = rychlý pojezd vpřed
 - Rychlý pojezd vpřed je zvolen při promíchávání půdních přísad v rozvolněné půdě nebo při práci v rozvolněné půdě.
- R = zpátečka
 - Zpátečka se používá k uvolnění okopávacích hvězdic nebo k manévrování s rotačním kypříčem.

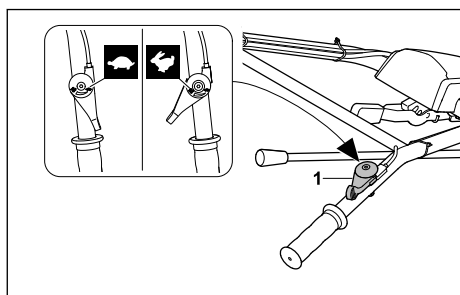


- Nastavte řadičí páku (1) do požadované polohy.

9.3 Nastavení otáček

Otáčky motoru lze nastavit pomocí páky akceleračního motoru.

- Spusťte motor.



- Nastavte otáčky pomocí páky akceleračního motoru (1).

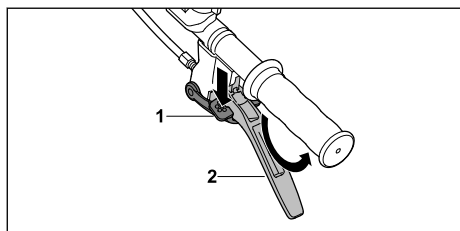
9.4 Zapínání a vypínání pojezdu

9.4.1 Zapnutí pohonu

Páku spojka-pojezd se zapíná, resp. vypíná výstupní hřídel, když motor běží.

Pomocí páky spojka-pojezd se začne rotační kypříč s namontovanými okopávacími hvězdíci a zařazeným chodem 1, 2 nebo R pohybovat.

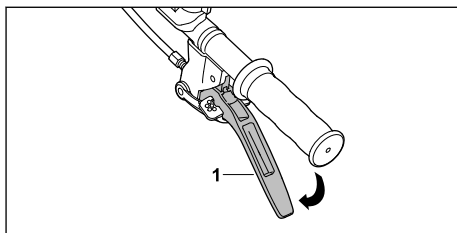
- Spusťte motor.



- Stiskněte pojistku (1) až na doraz a přidržte ji.

- Stiskněte páku spojka-pojezd (2) až na doraz a přidržte ji.
- Uvolněte pojistku (1).
Pojezd je zapojen a výstupní hřídel se otáčí.

9.4.2 Vypnutí pojezdu



- Uvolněte páku spojka-pojezd (1).
Pojezd se odpojí a výstupní hřídel se neotáčí.

10 Zkouška rotačního kypříče

10.1 Vyzkoušení ovládacích prvků

Pojistka

- Vypněte motor.
- Zkuste stlačit páku spojka-pojezd, aniž byste stlačili pojistku.
- Pokud lze páku spojka-pojezd stisknout: rotační kypříč nepoužívejte a vyhledejte specializovaného zástupce STIHL. Pojistka je vadná.
- Stiskněte pojistku a přidržte ji.
- Stiskněte páku spojka-pojezd.
- Uvolněte páku spojka-pojezd a i pojistku.
- Jde-li páka spojka-pojezd nebo pojistný mechanismus ztuhá nebo se nevrací zpět do výchozí polohy: rotační kypříč nepoužívejte a vyhledejte specializovaného zástupce STIHL. Páka spojka-pojezd nebo pojistka jsou vadné.

Páka spojka-pojezd

- Spusťte motor.
- Zvolte rychlostní stupeň 1, 2 nebo R.
- Zapněte pojezd.
Pojezd je zapojen a výstupní hřídel se otáčí.
- Pokud se pojezd nezapne:
 - rotační kypříč nepoužívejte a vyhledejte specializovaného zástupce STIHL. Páka spojka-pojezd je vadná.

Hlavní vypínač

- Spusťte motor.
- Hlavní vypínač přepněte do polohy 0.
Motor se zastaví.

- ▶ Pokud se motor nezastaví:
 - ▶ rotační kypřič nepoužívejte a vyhledejte specializovaného zástupce STIHL.
 - Hlavní spínač je vadný.

Páka akceleraátoru

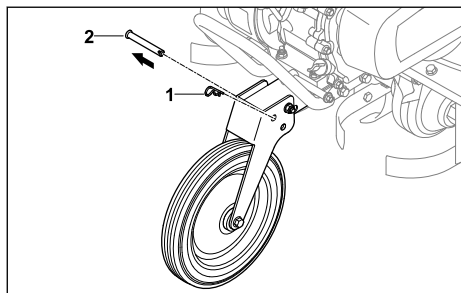
- ▶ Spusťte motor.
- ▶ Zatlačte na páku akceleraátoru. Otáčky motoru se mění.
- ▶ Pokud se otáčky motoru nemění:
 - ▶ rotační kypřič nepoužívejte a vyhledejte specializovaného zástupce STIHL.
 - Páka akceleraátoru je vadná.

Řadicí páka

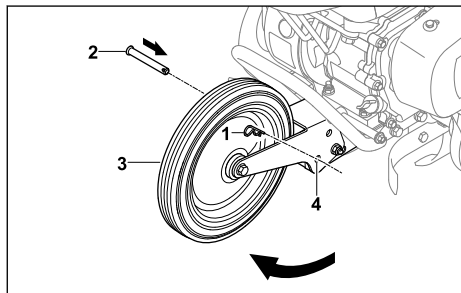
- ▶ Zařaďte rychlostní stupně 0, 1, 2 a R.
- ▶ Pokud jeden z převodových stupňů nelze zařadit:
 - ▶ rotační kypřič nepoužívejte a vyhledejte specializovaného zástupce STIHL.
 - Řadicí páka je vadná.

11 Práce s rotačním kypřičem

11.1 Podvozek uveďte do pracovní polohy



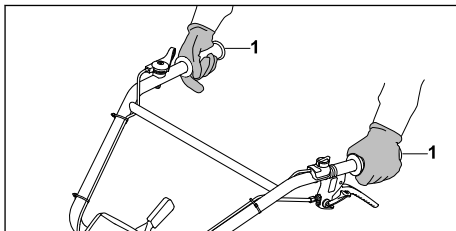
- ▶ Vytáhněte závlačku (1) a vyměňte šroub (2).



- ▶ Sklopte podvozek (3) nahoru tak, aby otvory (4) byly zarovnané.
- ▶ Zasuňte šrouby (2) do otvorů (4).
- ▶ Protlačte závlačku (1) otvorem v šroubu (2).

Čep (2) je zajištěn a podvozek (3) je v pracovní poloze.

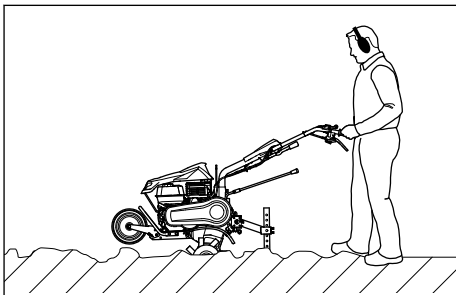
11.2 Držení a vedení rotačního kypřiče



- ▶ Rotační kypřič držte oběma rukama za rukojeti (1) tak, aby je vaše palce objímaly.

11.3 Uvolnění pevné půdy nebo zapracování přísad do volné půdy

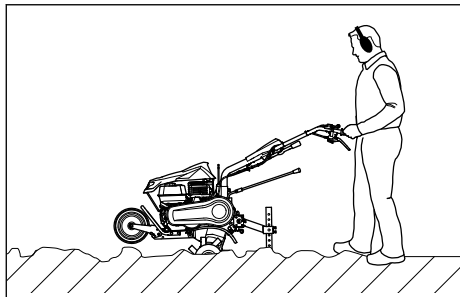
- ▶ Podvozek uveďte do pracovní polohy.
- ▶ Spusťte motor.



- ▶ Veďte rotační kypřič vpřed, ovládejte pracovní rychlost a seřizujte pracovní hloubku pomocí opěrné ostruhy.
- ▶ Kráčejte pomalu a kontrolovaným způsobem vpřed.
- ▶ Pokud se okopávací hvězdice blokují:
 - ▶ Zařaďte rychlostní stupeň R.
 - ▶ Pomalu pohybujte rotačním kypřičem dozadu, dokud se okopávací hvězdice neuvolní.
 - ▶ Zařaďte rychlostní stupeň.
 - ▶ Kráčejte pomalu a kontrolovaným způsobem vpřed.

11.4 Práce v sypké půdě

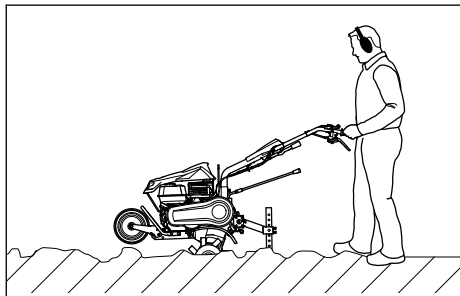
- ▶ Podvozek uveďte do pracovní polohy.
- ▶ Spusťte motor.



- ▶ Vedte rotační kypřič vpřed, ovládejte pracovní rychlost a seřizujte pracovní hloubku pomocí opěrné ostruhy.
- ▶ Kráčejte pomalu a kontrolovaným způsobem vpřed.

11.5 Vytvoření brázd

- ▶ Podvozek uveďte do pracovní polohy.
- ▶ Spusťte motor.



- ▶ Vedte rotační kypřič vpřed, ovládejte pracovní rychlost a seřizujte pracovní hloubku pomocí opěrné ostruhy.
- ▶ Kráčejte pomalu a kontrolovaným způsobem vpřed.

12 Po skončení práce

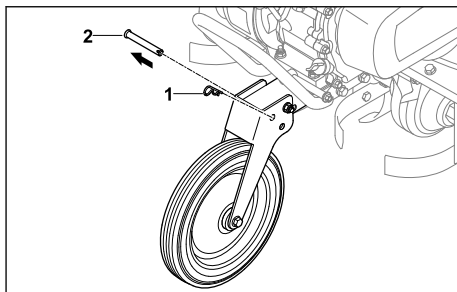
12.1 Po ukončení práce

- ▶ Vypněte motor.
- ▶ Nechte rotační kypřič vychladnout.
- ▶ Pokud je rotační kypřič vlhký: nechte rotační kypřič vyschnout,
- ▶ vyčistěte rotační kypřič,
- ▶ vyčistěte okopávací hvězdice.

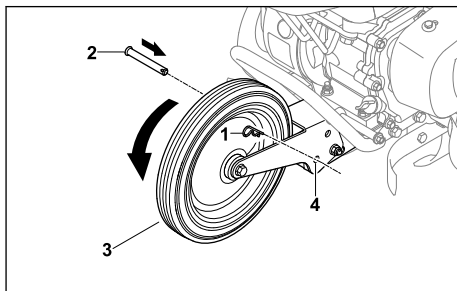
13 Přeprava

13.1 Transport rotačního kypřiče

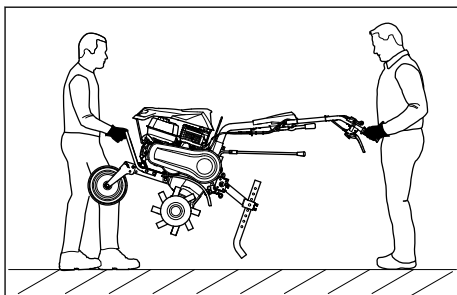
- ▶ Vypněte motor.



- ▶ Vytáhněte závlačku (1) a vyjměte šroub (2).



- ▶ Sklopte podvozek (3) dolů tak, aby otvory (4) byly zarovnané.
- ▶ Zasuňte šrouby (2) do otvorů (4).
- ▶ Protlačte závlačku (1) otvorem v šroubu (2). Čep (2) je zajištěn a podvozek (3) je v transportní poloze.
- ▶ Pokud se oj přepravuje s podvozkem:
 - ▶ Uveďte podvozek do transportní polohy.
 - ▶ Rotační kypřič držte za obě rukojeti a zvedněte jej tak, aby rotační kypřič stál na podvozku.
 - ▶ Pomalu rotační kypřič tlačte nebo táhněte.

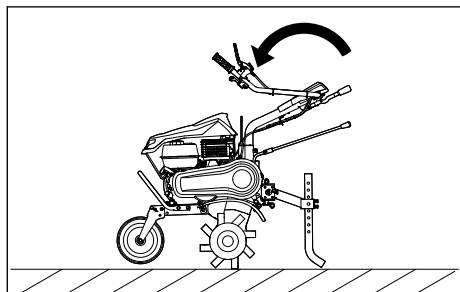


- ▶ Pokud by byl rotační kypřič nesen:
 - ▶ Rotační kypřič držte oběma rukama za přední přepravní rukojeť a další osoba drží rukojeťi oběma rukama.
 - ▶ Rotační kypřič zvedejte a přenášejte ve dvou.
 - ▶ Používejte pracovní rukavice vyrobené z odolného materiálu.
- ▶ Pokud se rotační kypřič přepravuje ve vozidle:
 - ▶ Rotační kypřič zajistěte tak, aby se nepřevrtil a nemohl se pohybovat.

14 Skladování

14.1 Skladování rotačního kypřiče

- ▶ Vypněte motor.
- ▶ Nechte rotační kypřič vychladnout.
- ▶ Uvedte podvozek do transportní polohy.
- ▶ Opěrnou ostruhu zajistěte v pátém otvoru.



- ▶ Sklopte horní díl vodícího držadla dolů.
- ▶ Rotační kypřič uložte tak, aby byly splněny následující podmínky:
 - Rotační kypřič spočívá na rovné ploše na podvozku, na okopávacích hvězdicích a na opěrné ostruze.
 - Rotační kypřič je mimo dosah dětí.
 - Rotační kypřič je čistý a suchý.
- ▶ Pokud je rotační kypřič uložen déle než 3 měsíce:
 - ▶ Demontujte okopávací hvězdice.
 - ▶ Otevřete víčko palivové nádrže.
 - ▶ Vyprázdněte palivovou nádrž.
 - ▶ Zavřete palivovou nádrž.
 - ▶ Palivovou nádrž nechte vyčistit odborným prodejcem STIHL.
 - ▶ Nastartujte motor a nechte jej běžet na volnoběh, dokud se motor nezastaví.

15 Čištění

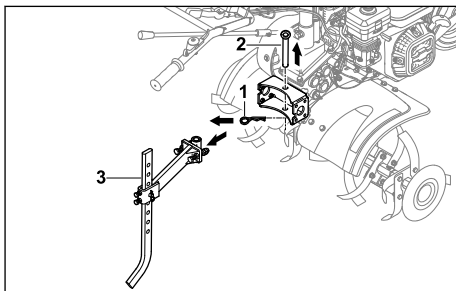
15.1 Čištění rotačního kypřiče

- ▶ Vypněte motor.
- ▶ Nechte rotační kypřič vychladnout.

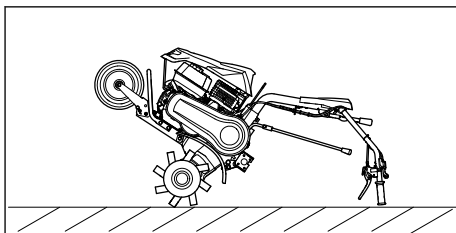
- ▶ Vyčistěte rotační kypřič vlhkým hadříkem nebo odstraňovačem pryskyřice STIHL.
- ▶ Vyčistěte větrací štěrby štětcem.
- ▶ Nastříkejte výstupní hřídel mazivem STIHL Multispray.

15.2 Čištění okopávacích hvězdic

- ▶ Vypněte motor.
- ▶ Nechte rotační kypřič vychladnout.
- ▶ Podvozek uveďte do pracovní polohy.
- ▶ Vodící držadla nastavte do nejnižší polohy.



- ▶ Vytáhněte závlačku (1) a vyjměte šroub (2).
- ▶ Vyjměte opěrnou ostruhu s adaptérem (3).



- ▶ Rotační kypřič překlopte nazad na vodící držadla a nechte jej v této poloze maximálně po celou dobu čištění.

16 Údržba

16.1 Intervaly údržby

Intervaly údržby závisí na okolních podmínkách a pracovních podmínkách. STIHL doporučuje následující intervaly údržby:

Vzduchový filtr motoru s olejovou náplní

- ▶ Udržujte vzduchový filtr motoru a olejové lázně podle pokynů v návodu k použití motoru.

Před každým použitím:

- ▶ Zkontrolujte hladinu převodového oleje.

Po prvním měsíci nebo po 20 hodinách provozu:

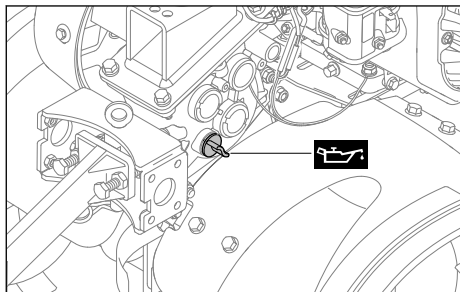
- ▶ Vyměňte převodový olej.

Každých 6 měsíců nebo po 100 provozních hodinách:

- ▶ Vyměňte převodový olej.

16.2 Mazání převodovky

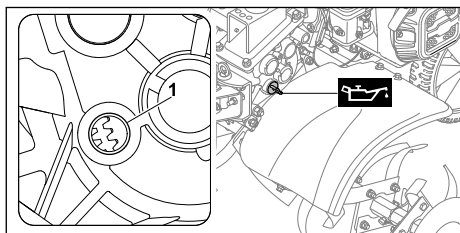
- ▶ Vypněte motor.
- ▶ Postavte rotační kypřič na rovnou plochu.
- ▶ Uvedte podvozek do transportní polohy.
- ▶ Opěrnou ostruhu zajistěte v pátém otvoru.



- ▶ Otáčejte víčkem převodového oleje proti směru hodinových ručiček, dokud ho nebude možné sejmout.
- ▶ Sejměte víčko převodového oleje.
- ▶ Doplněte převodový olej.
- ▶ Na plnicí hrdlo nasadte víčko převodového oleje.
- ▶ Otočte víčkem převodového oleje ve směru hodinových ručiček a pevně ho utáhněte rukou. Plnicí hrdlo je zavřené.

16.3 Kontrola hladiny převodového oleje

- ▶ Vypněte motor.
- ▶ Postavte rotační kypřič na rovnou plochu.
- ▶ Uvedte podvozek do transportní polohy.
- ▶ Opěrnou ostruhu zajistěte v pátém otvoru.

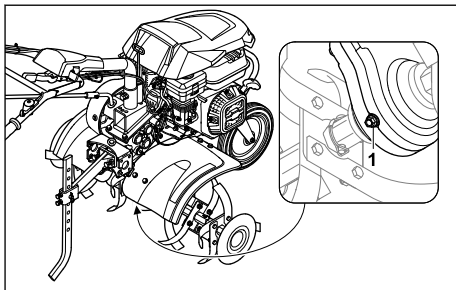


- ▶ Otáčejte víčkem převodového oleje proti směru hodinových ručiček, dokud ho nebude možné sejmout.

- ▶ Sejměte víčko převodového oleje.
- ▶ Pokud na plnicím hrdle (1) není vidět žádný převodový olej:
 - ▶ Doplněte olej.
- ▶ Pokud je na plnicím hrdle (1) viditelný převodový olej:
 - ▶ V převodovce je dostatek převodového oleje.
- ▶ Na plnicí hrdlo nasadte víčko převodového oleje.
- ▶ Otočte víčkem převodového oleje ve směru hodinových ručiček a pevně ho utáhněte rukou. Plnicí hrdlo je zavřené.

16.4 Výměna převodového oleje

- ▶ Vypněte motor.
- ▶ Postavte rotační kypřič na rovnou plochu.
- ▶ Uvedte podvozek do transportní polohy.
- ▶ Opěrnou ostruhu zajistěte v pátém otvoru.



- ▶ Odšroubujte šroubovou zátku (1).
- ▶ Vypusťte převodový olej do vhodné nádoby.
- ▶ Zašroubujte šroubovou zátku (1) a pevně ji dotáhněte.
- ▶ Doplněte převodový olej.

17 Oprava

17.1 Oprava rotačního kypřiče a okopávacích hvězdic

Uživatel nemůže sám opravovat ani rotační kypřič ani okopávací hvězdičky.

- ▶ Pokud jsou rotační kypřič nebo okopávací hvězdičky poškozené: rotační kypřič ani okopávací hvězdičky nepoužívejte a vyhledejte specializovaného zástupce STIHL.

18 Odstranění poruch

18.1 Odstranění poruch rotačního kypřiče

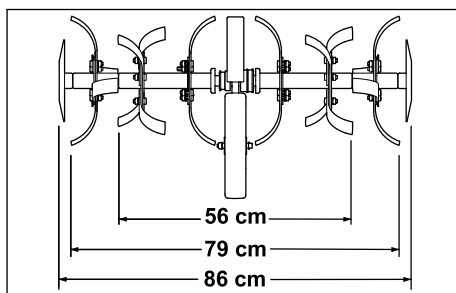
Porucha	Příčina	Náprava
Motor nelze nastartovat.	V nádrži není dostatek paliva.	► Doplňte do rotační kypřiče palivo.
	Hlavní vypínač je v pozici 0.	► Zapněte hlavní vypínač.
	Špatné, špinavé nebo staré palivo v nádrži	► Použijte čerstvé bezolovnaté značkové palivo. ► Vyčistěte karburátor. ► Vyčistěte palivové potrubí.
	Nástrčka zapalovací svíčky je odpojena od zapalovací svíčky nebo kabel zapalování je špatně připojen k nástrčce.	► Připojte nástrčku zapalovací svíčky. ► Zkontrolujte spojení mezi kabelem zapalování a nástrčkou.
	Zapalovací svíčka je znečištěná, poškozená nebo je mezera elektrodami nesprávná.	► Vyčistěte nebo vyměňte zapalovací svíčku. ► Upravte mezeru u elektrod.
	Vzduchový filtr s olejovou náplní je znečištěný.	► Vyčistěte nebo vyměňte vzduchový filtr s olejovou náplní.
	Motor je zaplavený palivem.	► Vyšroubujte a osušte zapalovací svíčku, přepněte hlavní vypínač do polohy 0 a několikrát zatáhněte za startovací lano, když je zapalovací svíčka vyšroubovaná.
Karburátor je zamrzlý.	► Nechte rotační kypřič zahřát na +10 ° C.	
Motor je obtížné nastartovat nebo má špatný výkon.	V palivové nádrži a karburátoru je voda, nebo je karburátor ucpaný	► Vyprázdněte palivovou nádrž, vyčistěte palivové potrubí a karburátor.
	Palivová nádrž je špinavá.	► Vyčistěte palivovou nádrž.
	Vzduchový filtr s olejovou náplní je znečištěný.	► Vyčistěte nebo vyměňte vzduchový filtr s olejovou náplní.
	Zapalovací svíčka je špinavá.	► Vyčistěte nebo vyměňte zapalovací svíčku.
	Použili jste nesprávné palivo.	► Zkontrolujte palivo.
Motor je velmi horký.	Chladicí žebra jsou špinavá.	► Vyčistěte chladicí žebra.
	Hladina oleje v motoru je příliš nízká.	► Doplňte motorový olej.
	Motor je na povrchu pokrytý zeminou.	► Odstraňte zeminu z motoru.
	Otáčky motoru jsou vysoké.	► Snižte otáčky.
Motor běží nerovnoměrně.	Vzduchový filtr s olejovou náplní je znečištěný.	► Vyčistěte nebo vyměňte vzduchový filtr s olejovou náplní.

Porucha	Příčina	Náprava
	Použili jste nesprávné palivo.	► Zkontrolujte palivo.
	V nádrži není dostatek paliva.	► Doplněte palivo.
Silný vývoj kouře	Hladina motorového oleje je příliš vysoká.	► Vypusťte motorový olej.
	Vzduchový filtr s olejovou náplní je znečištěný	► Vyčistěte nebo vyměňte vzduchový filtr s olejovou náplní.
	Sklon zařízení je větší než 15°.	► Uvedte zařízení do vodorovné pracovní polohy.
Vibrace během provozu jsou příliš silné.	Je uvolněné upevnění motoru.	► Utáhněte šrouby upevnění motoru.
Nízký výkon.	Okopávací hvězdice jsou nesprávně namontované.	► Namontujte okopávací hvězdice správně.
	Okopávací hvězdice jsou opotřebené.	► Vyměňte okopávací hvězdice.
	Výška opěrné ostruhy je nastavena špatně.	► Nastavte opěrnou ostruhu.
	Výška opěrné ostruhy je nastavena špatně.	► Nastavte opěrnou ostruhu.
	Hnací řemen je opotřebený.	► Vyhledejte specializovaného zástupce STIHL.
Hluk převodovky je hlasitý.	Hladina oleje v převodovce je nesprávná.	► Zkontrolujte hladinu oleje v převodovce.
	Součásti převodovky jsou opotřebené.	► Vyhledejte specializovaného zástupce STIHL.
Při stisku páky spojky se neotáčí výstupní hřídel.	Bowden je vadný.	► Zkontrolujte nebo vyměňte bowden.
	Hnací řemen je opotřebený.	► Vyhledejte specializovaného zástupce STIHL.
Z převodovky nebo motoru uniká olej.	Součásti převodovky nebo motoru jsou opotřebené.	► Vyhledejte specializovaného zástupce STIHL.

19 Technická data

19.1 Rotační kypřič STIHL MH 600

- Zdvihový objem: 212 cm³
- Výkon: 4,4 kW (6,0k) při 3600 ot./min
- Otáčky výstupního hřídele při prvním rychlostním stupni: 80 ot./min
- Otáčky výstupního hřídele při druhém rychlostním stupni: 110 ot./min
- Otáčky výstupního hřídele se zpátečkou: 60 ot./min
- Hmotnost: 66 kg
- Maximální obsah palivové nádrže: 3 600 cm³ (3,6 l)
- Průměr okopávacích hvězdic: 31 cm
- Maximální pracovní šířka: 79 cm



19.2 Hodnoty zvuku a vibrací

Hodnota K pro hladinu akustického tlaku je 2 dB(A). Hodnota K pro hladinu akustického výkonu je 2,4 dB(A). Hodnota K pro hodnoty vibrací je 2,76 m/s².

- Hladina akustického tlaku L_{pA} měřeno dle 2006/42/EC: 87 dB(A)
- Hladina akustického tlaku L_{wA} měřeno dle 2000/14/EC: 99 dB(A)
- Hodnota vibrační a_{hv} měřeno dle EN 12096, vodící držadla: 6,90 m/s²

Informace o plnění požadavků směrnice o vibracích při práci 2002/44/EC lze najít www.stihl.com/vib.

19.3 REACH

REACH je názvem ustanovení EG o registraci, klasifikaci a povolení chemikálií.

Informace ohledně splnění ustanovení REACH se nacházejí pod www.stihl.com/reach.

20 Náhradní díly a příslušenství

20.1 Náhradní díly a příslušenství

STIHL Tyto symboly označují originální náhradní díly STIHL a originální příslušenství STIHL.

STIHL doporučuje používat originální náhradní díly STIHL a originální příslušenství STIHL.

Náhradní díly a příslušenství jiných výrobců nemohou být i přes pečlivý monitoring trhu firmou STIHL posouzeny ohledně jejich spolehlivosti, bezpečnosti a vhodnosti a STIHL také nemůže ručit za jejich použití.

Originální náhradní díly STIHL a originální příslušenství STIHL jsou k dostání u odborného prodejce výrobků STIHL.

20.2 Důležité náhradní díly

- Závlačka s pojistkou: 6250 716 4800
- Klínový řemen: 6250 711 5000
- Okopávací hvězdice, levý komplet: 6250 710 0202
- Okopávací hvězdice, pravý komplet: 6250 710 0203
- Opravná sada ostruhy: 6250 007 1800

20.3 Příslušenství

- Železná kola: AMR 060.0
- Hrobkovací těleso: AHK 800.0
- Oběžná kola: ART 012.0
- Transportní adaptér k okopávacím hvězdicím: AHT 600.0

21 Likvidace

21.1 Likvidace rotačního kypřiče

Informace o likvidaci získáte na místním úřadě nebo u odborného prodejce produktů STIHL.

Nesprávná likvidace může poškodit zdraví a znečistit životní prostředí.

- ▶ Produkty STIHL včetně obalů likvidujte v souladu s místními předpisy na vhodném sběrném místě určeném k recyklaci.
- ▶ Nelikvidujte společně s domovním odpadem.

22 Prohlášení o konformitě EU

22.1 Rotační kypřič STIHL MH 600.1

STIHL Tirol GmbH
Hans Peter Stihl-Straße 5
6336 Langkampfen

Rakousko

prohlašuje na naši výhradní odpovědnost, že

- Typ provedení: Rotační kypřič, poháněný benzinem
- Tovární značka STIHL
- Typ: MH 600.1
- Identifikace série: 6250

splňuje příslušná ustanovení směrnic 2014/30/EU, 2006/42/EC, 2011/65/EU a byla vyvinuta a vyrobena v souladu s verzemi následujících norem platných k datu výroby: EN 709, EN ISO 14982, EN ISO 3744, ISO 11094.

Název a adresa dotčeného oznámeného subjektu:

TÜV SÜD Product Service GmbH
Ridlerstraße 65
D-80339 Mnichov

K určení naměřené a zaručené hladiny akustického výkonu podle směrnice 2006/42/EC.

- Měřená hladina akustického výkonu: 99,0 dB(A)
- Garantovaná hladina akustického výkonu: 101 dB(A)

Technické dokumenty jsou vedeny se schválením výrobku STIHL Tirol GmbH.

Rok výroby a číslo stroje jsou uvedeny na rotačním kypřiči.

Langkampfen, 02.01.2020

STIHL Tirol GmbH



v z. Matthias Fleischer, vedoucí výzkumu a vývoje



v z. Sven Zimmermann, vedoucí kvality

23 Adresy

23.1 Hlavní sídlo firmy STIHL

ANDREAS STIHL AG & Co. KG
Postfach 1771
D-71307 Waiblingen

23.2 Distribuční společnosti STIHL

NĚMECKO

STIHL Vertriebszentrale AG & Co. KG
Robert-Bosch-Straße 13
64807 Dieburg
Telefon: +49 6071 3055358

RAKOUSKO

STIHL Ges.m.b.H.
Fachmarktstraße 7
2334 Vösendorf
Telefon: +43 1 86596370

ŠVÝCARSKO

STIHL Vertriebs AG
Isenrietstraße 4
8617 Mönchaltorf
Telefon: +41 44 9493030

ČESKÁ REPUBLIKA

Andreas STIHL, spol. s r.o.
Chrlická 753
664 42 Modřice

23.3 Dovozci firmy STIHL

BOSNA-HERCEGOVINA

UNIKOMERC d. o. o.
Bišće polje bb
88000 Mostar
Telefon: +387 36 352560
Fax: +387 36 350536

CHORVATSKO

UNIKOMERC – UVOZ d.o.o.
Sjedište:

0478-404-9807-C

Amruševa 10, 10000 Zagreb

Prodaja:
Ulica Kneza Ljudevita Posavskog 56, 10410 Velika Gorica
Telefon: +385 1 6370010
Fax: +385 1 6221569

TURECKO

SADAL TARIM MAKİNELERİ DIŞ TİCARET A.Ş.
Hürriyet Mahallesi Manas Caddesi No.1
35473 Menderes, İzmir
Telefon: +90 232 210 32 32
Fax: +90 232 210 32 33

24 Bezpečnostní technické pokyny k rotačnímu kypřiči

24.1 Úvod

Tato kapitola reprodukuje obecné bezpečnostní pokyny stanovené normou EN 709: 1997 + A4: 2009 pro rotační kypřičy poháněné benzínem.



VAROVÁNÍ

- **Přečtěte si všechna bezpečnostní varování, pokyny, ilustrace a technické údaje, které jsou připojeny k tomuto rotačnímu kypřiči.** Nedodržení níže uvedených pokynů může mít za následek úraz elektrickým proudem, požár nebo vážné zranění. **Uschovejte všechny bezpečnostní informace a pokyny pro budoucí použití.**

24.2 Obecné informace

- a) Přečtěte si pozorně návod k použití. Seznamte se s ovládacími prvky a správným používáním zařízení;
- b) Nikdy nedovolte používat stroj dětem nebo jiným osobám, které nejsou obeznámeny s návodem k obsluze. Minimální věk uživatele mohou stanovit místní předpisy;
- c) nikdy nepracujte, dokud jsou lidé, zejména děti nebo domácí zvířata, poblíž;
- d) nezapomeňte, že provozovatel nebo uživatel je odpovědný za nehody způsobené jinými osobami nebo poškození jejich majetku.

24.3 Přípravná opatření

- a) Při práci mějte vždy pevnou obuv a dlouhé kalhoty. Nepoužívejte zařízení naboso nebo v lehkých sandálech;

- b) úplně zkontrolujte místo, kde bude zařízení používáno, a odstraňte všechny předměty, které by mohly být strojem vyhozeny.
- c) **VAROVÁNÍ** - Benzín je vysoce hořlavý:
 - Palivo skladujte pouze v k tomu určených nádobách;
 - tankujte pouze venku a během procesu plnění nekuřte;
 - Před nastartováním motoru je nutné doplnit benzín. Nikdy neotevírejte uzávěr palivové nádrže ani nepřidávejte benzín, když je motor v chodu nebo když je motor horký;
 - Pokud benzín přeteče, nepokoušejte se nastartovat motor. Místo toho musí být zařízení odstraněno z povrchu kontaminovaného benzínem. Je třeba se vyhnout jakémukoli pokusu o nastartování, dokud se výpary benzínu neodpaří;
 - Z bezpečnostních důvodů musí být benzinová nádrž a víčko nádrže (pravidelně) měněny;
- d) vyměňte poškozené tlumiče výfuku;
- e) Před použitím musí být vždy provedena vizuální kontrola, zda nedošlo k opotřebení nebo poškození nástrojů. Opotřebené nebo poškozené díly a upevňovací šrouby mohou být vyměněny pouze v sadách, aby nedošlo k nevyváženosti.

24.4 Manipulace

- a) Nespouštějte motor v uzavřených prostorech, kde se může shromažďovat nebezpečný oxid uhelnatý;
- b) pracovat pouze za denního světla nebo při dobrém osvětlení;
- c) vždy se ujistěte, že máte na svazích bezpečný postoj;
- d) obsluhujte zařízení pouze rychlostí chůze;
- e) pro stroje na kolech: Pracujte napříč svahu, nikdy nahoru nebo dolů po svahu;
- f) buďte zvláště opatrní při změně směru na svahu;
- g) nepracujte na příliš strmých svazích;
- h) buďte zvláště opatrní při otáčení nebo tažení stroje směrem k sobě;
- i) neměňte základní nastavení motoru ani ho nepřetáčejte;
- j) nastartujte motor opatrně podle pokynů výrobce a ujistěte se, že mezi nohama a nástrojem (nástroji) je dostatečná vzdálenost;

- k) nikdy nedávejte ruce ani nohy na rotující části ani pod ně;
- l) nikdy nezvedejte ani nepřenášejte stroj s běžícím motorem;
- m) motor musí být vypnutý:
 - když opustíte stroj;
 - před doplňováním paliva;
- n) když motor běží, musí být škrticí klapka uzavřena. Pokud má stroj uzavírací ventil benzínu, musí být po práci uzavřen;

24.5 Údržba a skladování

- a) Vždy se ujistěte, že všechny matice, šrouby a šrouby jsou pevně utaženy, aby bylo zařízení v bezpečném provozním stavu;
- b) nikdy neskladujte zařízení s benzínem v nádrži uvnitř budovy, kde případné benzinové páry mohou přijít do styku s otevřeným plamenem, jiskrami nebo se vznítit;
- c) před uložením zařízení v uzavřených místnostech nechte motor vychladnout;
- d) aby se zabránilo riziku požáru, udržujte motor a výfuk bez zbytků rostlin nebo unikajícího maziva;
- e) opotřebené nebo poškozené díly vyměňte z bezpečnostních důvodů;
- f) pokud musí být nádrž vyprázdněna, mělo by se to provést venku.

Índice

1	Prefácio.....	117
2	Informações relativas a este manual de instruções.....	117
3	Vista geral.....	118
4	Indicações de segurança	119
5	Colocar a moto-enxada operacional.....	124
6	Armar a moto-enxada.....	124
7	Reabastecer a moto-enxada.....	129
8	Ajustar a moto-enxada ao utilizador.....	129
9	Ligar e desligar a moto-enxada.....	130
10	Verificar a moto-enxada.....	131
11	Trabalhar com a moto-enxada.....	132
12	Após o trabalho.....	133
13	Transporte.....	133
14	Armazenamento.....	134
15	Limpeza.....	134
16	Fazer a manutenção.....	135
17	Reparar.....	136
18	Eliminação de avarias.....	136
19	Dados técnicos.....	138